



Brydge 11.0 Pro+ User Manual

Mode d'emploi



POWER

TO TURN ON: Press the power key for one second until the LED flashes green.

TO TURN OFF: Press and hold the power key for three seconds until the LED flashes red.

NOTE: To conserve battery, your Brydge will enter sleep mode after 20 minutes of non-use. Press any key to turn back on. Your Brydge will enter sleep mode when both devices are closed like a laptop.



PAIR

TO PAIR: Press and hold the Bluetooth key for three seconds until the LED flashes blue. On your iPad, under Settings > Bluetooth select Brydge Pro+.

When successfully paired, the blue LED will turn off and your keyboard and trackpad will be active.



CUSTOMIZE THE TRACKPAD

To further enhance the trackpad experience on your iPad, we suggest the following settings:

1. ENABLE ASSISTIVETOUGH

GO TO: Settings > Accessibility > Touch > AssistiveTouch and toggle it on.



2. CONFIGURE SETTINGS

GO TO: Settings > Accessibility > Touch > AssistiveTouch > Devices (Pointer Devices) > Brydge Pro+ (Connected Devices) and adjust the Button shortcuts.



3. TURN OFF ASSISTIVETOUGH MENU

GO TO: Settings > Accessibility > Touch > AssistiveTouch > Always Show Menu (Pointer Devices) and toggle it off.



The AssistiveTouch menu will be hidden when a pointed device is connected.

NOTE: All gestures are supported except pinch-to-zoom.

For up-to-date settings and video instructions, visit: www.brydge.com/pro-plus-instructions

INSERT/REMOVE

IMPORTANT

Remove non-Brydge screen protectors before attaching your Brydge keyboard. This will ensure a perfect fit and eliminate unnecessary pressure to your screen when inserted into the hinges.

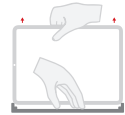
TO INSERT: Place your Brydge on a flat surface and set the hinges upright to 90 degrees.

Insert your iPad into the hinges with the home button on the right, one side at a time.

If your iPad is loose, remove it and gently squeeze the hinges. Repeat this process until your iPad is held firmly.

TO REMOVE: Ensure your Brydge is on a flat surface.

Place your hand towards the back of the keyboard and pull up, one side at a time.



MAGNETIC COVER

Magnetic cover is located in the bottom of the packaging.

CHARGE

TO CHECK BATTERY LIFE: In Today View, go to the BATTERIES section to check battery life. If not available, swipe left on your Home Screen to show Today View, scroll to the bottom and click edit. Scroll down to Batteries, and click the green '+' icon to add.

NOTE: If battery life is below 15%, backlit key functionality will be disabled to conserve battery.

TO CHARGE: Insert the charging cable into the keyboard and plug the other end into a power source. A solid red LED indicates the Brydge is charging.

When the keyboard is fully charged, the red LED will turn off. A full charge can take up to three hours.



KEYBOARD SHORTCUTS

Copy
Command + C

Paste
Command + V

Cut
Command + X

Underline
Command + U

Italic
Command + I

Home Screen
Command + H

Switch App
Command + Tab

Show Dock
Command + Option + D

Search
Command + Space

Undo
Command + Z

Switch Language

Ctrl + Shift + Spacebar (Spacebar allows you to toggle through available languages)

WARRANTY

Thank you for purchasing a Brydge product. This product comes with a 1-year limited hardware warranty on the terms and conditions set out in this document and at www.brydge.com/warranty. All Brydge warranties are non-transferrable and are only available to the original end-user of the product. Warranties do not apply to products purchased from online vendors unauthorized to sell Brydge-branded product. If a defect arises during the warranty period, cease using the product and contact Brydge. To obtain warranty service, visit www.brydge.com/support or call +1 (435) 604-0481. Brydge, at its sole discretion and option, will (1) repair the product at no charge using new parts or parts that are equivalent to new in performance and reliability, or (2) replace or exchange the product with a product of equivalent functionality and value. Brydge offers free return shipping on any approved warranty claims. A shipping label will be provided to you if you are within the United States. If you are outside the United States, Brydge will reimburse your return shipping to a maximum of US\$15.00 after providing a copy of the shipping receipt.

Australia Only: Our goods come with guarantees that cannot be excluded under the Australian Consumer Law. You are entitled to a replacement or repair for a major failure and compensation for any other reasonably foreseeable loss or damage. You are also entitled to have the goods repaired or replaced if the goods fail to be of acceptable quality and the failure does not amount to a major failure.

Brydge Technologies LLC | 1912 Sidewinder Dr., Suite 104, Park City, UT 84060 USA

HAVE A QUESTION? Visit www.brydge.com/support

ALIMENTATION

POUR ALLUMER : maintenez la touche marche/arrêt enfoncée pendant une seconde jusqu'à ce que la DEL clignote verte.

POUR ÉTEINDRE : maintenez la touche marche/arrêt enfoncée pendant trois secondes jusqu'à ce que la DEL clignote rouge.

REMARQUE : pour préserver la charge de la batterie, votre pavé tactile sans fil Brydge entrera en mode veille après 20 minutes d'inactivité. Votre pavé tactile sans fil Brydge entrera en mode veille lorsque les deux appareils sont fermés, comme un ordinateur portable.



JUMELER

POUR JUMELER : maintenez la touche Bluetooth enfoncée pendant 3 secondes jusqu'à ce que la DEL bleue clignote. Sur votre iPad, sous Paramètres > Bluetooth, sélectionnez Brydge Pro+.

Une fois le couplage réussi, la DEL bleue s'éteindra et votre clavier et pavé tactile seront actifs.



PERSONNALISER LE PAVÉ TACTILE

Pour améliorer encore davantage l'expérience du pavé tactile sur votre iPad, nous vous suggérons les paramètres suivants :

1. ACTIVER ASSISTIVETOUCH

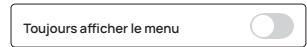
ALLEZ À : Paramètres > Accessibilité > Appuyez sur > AssistiveTouch et activez-le.

2. CONFIGURER LES PARAMÈTRES

ALLEZ À : Paramètres > Accessibilité > Toucher > AssistiveTouch > Périphériques (périphériques pointeurs) > Brydge Pro+ (périphériques connectés) et ajustez les raccourcis des boutons aux paramètres recommandés ci-contre.

3. MENU DE DÉSACTIVATION ASSISTIVETOUCH

ALLEZ À : Paramètres > Accessibilité > Toucher > AssistiveTouch > Toujours afficher le menu (Dispositifs de pointage) et désactivez-le.



REMARQUE : Tous les gestes sont pris en charge, sauf pincer pour zoomer.

Pour des paramètres et des instructions vidéo à jour, visitez : www.brydge.com/pro-plus-instructions

Le menu AssistiveTouch sera masqué lorsqu'un dispositif de pointage est connecté.

INSÉRER/RETIRER

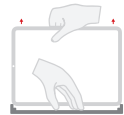
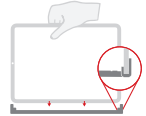
IMPORTANT

Supprimez les protecteurs d'écran non-Brydge avant de connecter votre clavier Brydge. Cela garantira un ajustement parfait et éliminera toute pression inutile sur votre écran lors de son insertion dans les charnières.

Placez votre clavier sans fil Brydge sur une surface plane et faites pivoter les charnières à 90°. Insérez votre iPad dans les charnières avec le bouton d'accueil à droite.

Si l'iPad est instable, retirez les cales et exercez une légère pression sur les charnières. Répétez cette procédure jusqu'à ce que votre iPad soit maintenu fermement.

POUR RETIRER : assurez-vous de placer votre clavier sans fil Brydge sur une surface plane. Placez votre main au dos du clavier et tirez un côté à la fois.



COUVERCLE MAGNETIQUE

Le couvercle magnétique est situé dans le bas de l'emballage.

CHARGER

POUR VÉRIFIER LA DURÉE DE VIE DE LA BATTERIE : Dans l'affichage d'aujourd'hui, accéder à la section BATTERIES pour vérifier la durée de vie de la batterie. S'il n'est pas disponible, balayer vers la gauche sur votre Écran d'accueil pour afficher l'affichage d'aujourd'hui, faites défiler vers le bas et cliquez sur Modifier. Faites défiler vers le bas jusqu'à Batteries et cliquez sur l'icône verte "+" pour ajouter.

REMARQUE : lorsque la batterie est inférieure à 15%, la fonction de rétro-éclairage des touches sera désactivée pour préserver la charge de la batterie.

POUR CHARGER : insérez le câble de chargement dans le clavier et branchez l'autre extrémité dans une prise de courant. Un voyant lumineux rouge fixe (DEL) indique que le clavier sans fil Brydge est en cours de chargement.

Une fois le clavier complètement chargé, le voyant lumineux rouge s'éteindra. Le chargement complet peut prendre jusqu'à trois heures.



RACCOURCIS CLAVIER

Copier
Commande + C

Coller
Commande + V

Couper
Commande + X

Souligner
Commande + U

Italique
Commande + I

Écran d'accueil
Commande + H

Changer d'application
Commande + Languette

Afficher le Dock
Commande + Option + D

Rechercher
Commande + Espace

Annuler
Commande + Z

Changer de Langue

ctrl + shift + barre d'espace (la barre d'espace vous permet de basculer entre les langues disponibles)

GARANTIE

Nous vous remercions d'avoir acheté un produit Brydge. Ce produit est accompagné d'une garantie matérielle limitée d'un an aux conditions prévues dans ce document et sur www.brydge.com/warranty. Toute garantie Brydge ne peut être transférée et est applicable seulement à l'utilisateur initial du produit. Les garanties ne s'appliquent pas aux produits achetés auprès de vendeurs en ligne non-autorisés à vendre des produits de la marque Brydge. Pour bénéficier d'un service sous garantie, visitez le site www.brydge.com/support. Une preuve d'achat peut être exigée pour vérifier l'éligibilité.

VOUS AVEZ DES QUESTIONS ? Visitez www.brydge.com/support

This device contains licence-exempt transmitter(s)/receiver(s) that comply with Innovation, Science and Economic Development Canada's licence-exempt RSS(s). Operation is subject to the following two conditions: (1) This device may not cause interference. (2) This device must accept any interference, including interference that may cause undesired operation of the device. This equipment complies with IC RSS-102 radiation exposure limits set forth for an uncontrolled environment. This transmitter must not be co-located or operating in conjunction with any other antenna or transmitter. This device complies with Part 15 of the FCC Rules. Operation is subject to the following two conditions: (1) This device may not cause harmful interference. (2) This device must accept any interference received, including interference that may cause undesired operation. Changes or modifications not expressly approved by the party responsible for compliance could void the user's authority to operate the equipment. This equipment has been tested and found to comply with the limits for a Class B digital device, pursuant to Part 15 of the FCC Rules. These limits are designed to provide reasonable protection against harmful interference in a residential installation. This equipment generates, uses, and can radiate radio frequency energy and, if not installed and used in accordance with the instructions, may cause harmful interference to radio communications. However, there is no guarantee that interference will not occur in a particular installation.

If this equipment does cause harmful interference to radio or television reception, which can be determined by turning the equipment off and on, the user is encouraged to try to correct the interference by one or more of the following measures:

- Reorient or relocate the receiving antenna
- Increase the separation between the equipment and receiver
- Connect the equipment into an outlet on a circuit different from that to which the receiver is connected
- Consult the dealer or an experienced radio/TV technician for help.

This Bluetooth keyboard (Brydge 11.0 Pro+, FCC ID: 2ADRG-BRYTP401, IC: 24378-BRYTP401) is compatible with the iPad Pro 11-inch (1st generation) (FCC ID: BCGA1980/BGCA2013/BGCA1934, IC: 579C-A1980/579C-A2013/579C-A1934) and iPad Pro 11-inch (2nd generation) (FCC ID: BCGA2068/BGCA2230, IC: 579C-A2068/579C-A2230).

© 2020 Brydge. All Rights Reserved.

iPad and Apple are registered trademarks of Apple Inc., registered in the U.S. and other countries.

The Bluetooth word mark, and logos are owned by Bluetooth SIG, Inc. Use of such marks by Brydge is under license. Brydge is a trademark of Brydge Global Pte. Ltd. Other trademarks and tradenames are those of their respective owners.

Cet appareil contient un émetteur-récepteur exempté de la licence CNR en conformité avec Innovation, Sciences et Développement économique Canada. Le fonctionnement de cet appareil est soumis aux conditions suivantes : (1) cet appareil ne doit causer aucune interférence nuisible. (2) cet appareil doit accepter toute interférence reçue, y compris celles risquant d'entraîner un fonctionnement préjudiciable. Ce dispositif répond aux limites de la norme CNR-102 sur l'exposition aux rayonnements établies pour un environnement non-contrôlé. Cet émetteur ne cohabitera pas ou ne s'exploitera pas en conjonction avec tout autre antenne ou émetteur. Ce dispositif est conforme à la section 15 des réglementations de la FCC. Le fonctionnement de cet appareil est soumis aux conditions suivantes : (1) cet appareil ne doit causer aucune interférence nuisible. (2) cet appareil doit accepter toute interférence reçue, y compris celles risquant d'entraîner un fonctionnement préjudiciable. Les changements ou les modifications non expressément approuvées par le fabricant peuvent annuler l'autorisation de l'utilisateur à faire fonctionner l'appareil. Cet équipement a été testé et déclaré conforme aux limites pour appareils numériques de classe B, selon la section 15 des règlements de la FCC. Ces contraintes sont destinées à fournir une protection raisonnable contre les interférences nuisibles quand l'appareil est utilisé dans une installation résidentielle. Cet équipement produit, utilise et peut émettre de l'énergie radio électrique et, s'il n'est pas installé et utilisé conformément aux présentes instructions, peut causer des interférences nuisibles aux communications radio. Cependant, il n'y a aucune garantie que de telles interférences ne se produiront pas dans une installation particulière.

Si cet appareil cause des interférences nuisibles à la réception des signaux de radio ou de télévision, ce qui peut être déterminé en allumant et en éteignant l'appareil, on encourage l'utilisateur d'essayer de corriger ces interférences par l'un des moyens suivants :

- Réorienter ou déplacer l'antenne réceptrice
- Éloigner l'équipement du récepteur
- Brancher l'équipement à une prise autre que celle du circuit auquel le récepteur est relié
- S'adresser au revendeur ou à un technicien radio/TV expérimenté pour obtenir de l'aide.

Ce clavier Bluetooth (Brydge 11.0 Pro+, FCC ID: 2ADRG-BRYTP401, IC: 24378-BRYTP401) est compatible avec iPad Pro 11 pouces (1^e génération) (FCC ID: BCGA1980/BGCA2013/BGCA1934, IC: 579C-A1980/579C-A2013/579C-A1934) et iPad Pro 11 pouces (2^e génération) (FCC ID: BCGA2068/BGCA2230, IC: 579C-A2068/579C-A2230).

© 2020 Brydge. Tous les droits sont réservés. Apple, iPad et Siri sont des marques déposées de Apple Inc.

Le nom de marque et les logos Bluetooth sont la propriété de Bluetooth SIG et toute utilisation de marqueurs par Brydge est subordonnée à une licence. Brydge est une marque commerciale de Brydge Global Pte. Les autres marques et noms commerciaux sont ceux de leurs propriétaires respectifs.

